

AKTUELL KOMMENTAR

Oljeprisfallet og arbeidsmarkedet

NR. 7 | 2016

EVEN C. HVINDEN OG
EINAR W. NORDBØ

Synspunktene i denne
kommentaren representerer
forfatterens syn og kan
ikke nødvendigvis tillegges
Norges Bank



NORGES BANK

Oljeprisfallet og arbeidsmarkedet

Av Even C. Hvinden og Einar W. Nordbø¹

NORGES BANK

AKTUELL KOMMENTAR
NR 7 | 2016

OLJEPRISFALLET OG
ARBEIDSMARKEDET

Fallet i oljeprisen siden sommeren 2014 har dempet den økonomiske veksten og ført til høyere arbeidsledighet i Norge. Mye tyder på at den nedgangen de oljerelaterte bedriftene i Norge nå opplever, ikke vil være et midlertidig tilbakeslag, men et ledd i en varig tilpasning til et lavere aktivitetsnivå. I så fall må en betydelig del av arbeidskraften som har vært knyttet til oljevirkomheten, finne en annen anvendelse. I en slik situasjon kan mistilpasningen i arbeidsmarkedet øke. Så langt er det imidlertid ikke klare holdepunkter for at dette har skjedd i Norge. Samtidig viser erfaringene fra mange land at sysselsettingen kan falle på varig basis i etterkant av økonomiske tilbakeslag. Det kan skje ved at arbeidsledigheten fester seg på et høyere nivå eller ved at mange støtes ut av arbeidsstyrken. Tidligere nedgangskonjunkturer i Norge har gitt betydelige frafall fra arbeidsstyrken.

1 Innledning

Fallet i oljeprisen siden 2014 har dempet den økonomiske veksten og ført til høyere arbeidsledighet i Norge. Samtidig er det mye som tyder på at den lave oljeprisen kan vedvare, se figur 1. Det tilsier at den nedturen de oljerelaterte bedriftene i Norge nå opplever, også kan bli varig. I Revidert nasjonalbudsjett 2016 antas det at etterspørselen fra oljevirkomheten faller fra 13 prosent av BNP Fastlands-Norge i 2013 til 9 prosent i 2018, for så å avta gradvis videre til 7½ prosent i 2030, se figur 2. I så fall vil ikke oljevirkomheten igjen legge grunnlaget for så mye som 1 av 9 jobber i Norge, som den gjorde i 2014.² De som rammes av nedbemanningene, må etter hvert bli sysselsatt innen annen virksomhet.

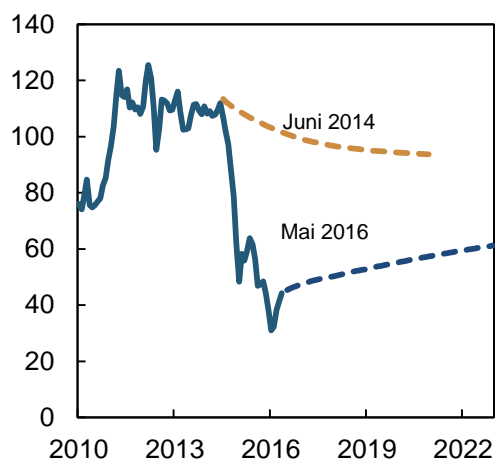
I en situasjon hvor noen næringer raskt bygges ned og de som blir overflødige må finne jobber i andre næringer, kan mistilpasningen i arbeidsmarkedet øke. En slik situasjon kjennetegnes ved at det er mange arbeidsledige, men at arbeidsgivere likevel har vanskeligheter med å finne kandidater til stillingene de lyser ut. Mistilpasningen kan ha flere årsaker. Det kan være at de arbeidsledige ikke har de rette kvalifikasjonene – for eksempel hvis det er mange ledige ingeniører, men stort behov for leger og sykepleiere. Hvis de arbeidsledige er lite tilbøyelige til å flytte på seg, kan mistilpasningen også

¹ Synspunktene og konklusjonene i denne publikasjonen er forfatterens egne og deles ikke nødvendigvis av Norges Bank. De må derfor ikke rapporteres som Norges Banks synspunkter. Takk til Anne Berit Christiansen, Francesco Furlanetto, Kåre Hagelund, Kjersti Haugland, Andreas Hodne og Ingrid Solberg for gode innspill. I arbeidet med denne kommentaren har vi hatt nyttige diskusjoner med Oddbjørn Raaum og Thijs van Rens. Eventuelle feil og mangler er utelukkende vårt ansvar.

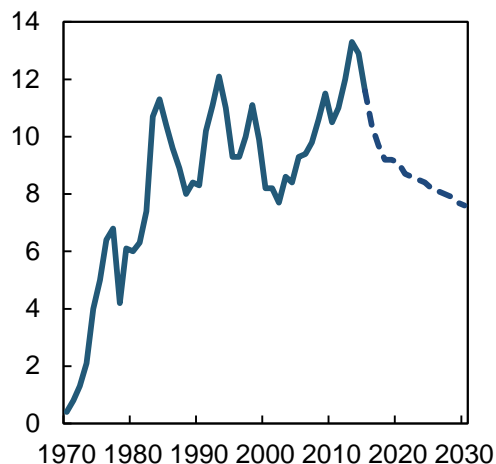
² Til sammen dreide det seg om rundt 300 000 arbeidsplasser, se Nordbø og Stensland (2015).

være regional – arbeidsledigheten er høy i deler av landet, mens de ledige jobbene finnes andre steder.

Figur 1 Oljepris. Spot og termin.
Dollar per fat



Figur 2 Etterspørsel fra
oljevirkosomheten. Prosent av BNP for
Fastlands-Norge



Kilde: Thomson Reuters

Kilde: Finansdepartementet (RNB 2016)

Samtidig viser erfaringene fra mange land at sysselsettingen kan falle på varig basis i etterkant av økonomiske tilbakeslag. Dette kan skje ved at arbeidsledigheten biter seg fast på et høyere nivå eller ved at mange faller ut av arbeidsstyrken. I faglitteraturen omtales dette ofte som hysterese, se Blanchard og Summers (1986). En mekanisme kan være at de som blir stående uten jobb mister ferdigheter, og at dette tapet blir større jo lenger perioden uten jobb varer.

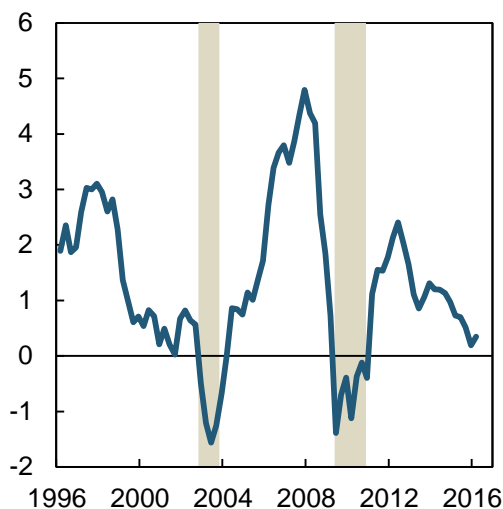
I hvor stor grad disse forholdene preger arbeidsmarkedet, har implikasjoner for hvordan den økonomiske politikken bør innrettes. Hvis utfordringen er at arbeidsledige ikke har de ferdighetene arbeidsgiverne etterspør, vil omskoleringstiltak etter alt å dømme være mer effektivt enn tradisjonell motkonjunkturpolitikk. I land hvor hysterese-mekanismene er sterke, kan det likevel være gode grunner til å føre en politikk som bidrar til å holde sysselsettingen oppe på kort sikt. En slik politikk kan medvirke til at nødvendige omstillinger forsinkes, men denne risikoen må veies opp mot risikoen for at en lengre periode med lav sysselsetting gir lavere sysselsetting også på lang sikt.

I denne kommentaren skal vi drøfte situasjonen i det norske arbeidsmarkedet med vekt på disse problemstillingene. Før vi kommer nærmere inn på de to fenomenene mistilpassning og hysterese, gir vi en kort oversikt over utviklingstrekkene de siste årene.

2 Utviklingen den siste tiden

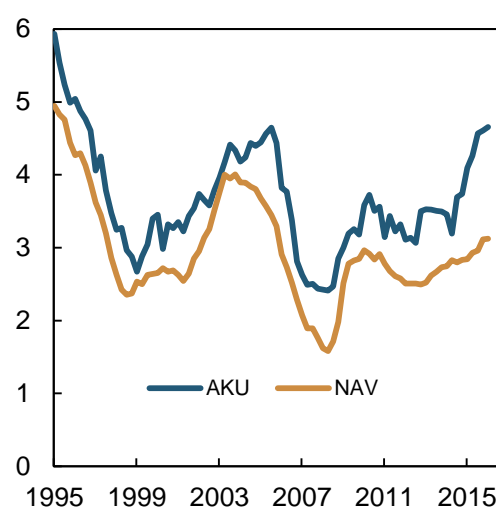
Sysselsettingsveksten i norsk økonomi har avtatt i kjølvannet av oljeprisfallet, men i motsetning til tilbakeslagene i 2002-03 og i 2008-09 har vi så langt unngått fall i sysselsettingen, se figur 3. I første kvartal 2016 var det ifølge nasjonalregnskapet 10 000 flere sysselsatte enn i samme kvartal året før, en vekst på 0,3 prosent.

Figur 3 Sysselsetting.
Firekvartalersvekst. Prosent



Kilde: Statistisk sentralbyrå

Figur 4 Arbeidsledighetsrate. Prosent



Kilde: NAV og Statistisk sentralbyrå

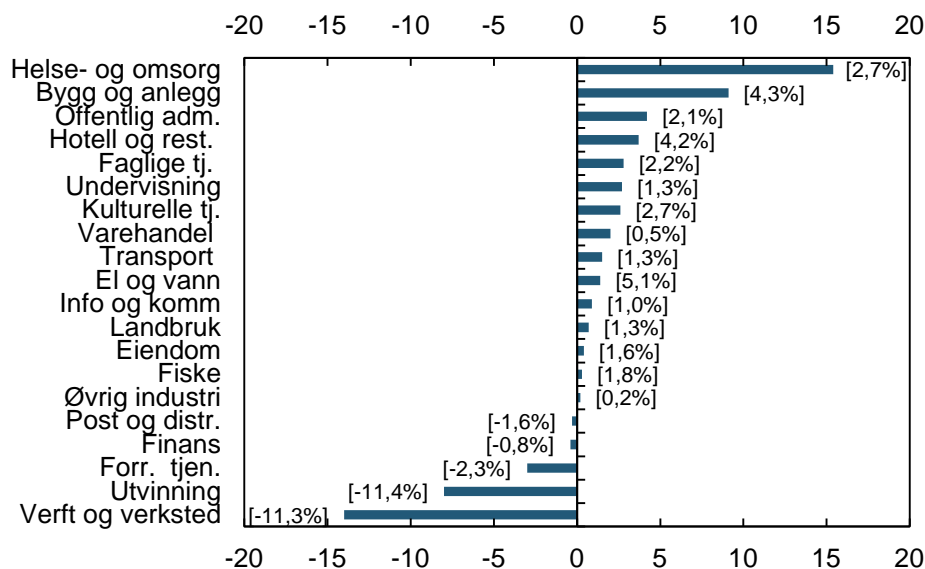
Nedgangen i sysselsettingsveksten har vært drevet av fall i sysselsettingen i enkelte næringer, se figur 5. Innen utvinning av olje og gass, inkludert tilknyttet tjenesteyting, og innen verft og verkstedindustrien, har til sammen 22 000 jobber forsvunnet siden sommeren 2014.³ Netto har det likevel vært en sysselsettingsvekst i Norge på 23 000 personer i det samme tidsrommet. Det forklares først og fremst av flere sysselsatte innen helse- og omsorg og innen bygg og anlegg, men i de fleste fastlandsnæringer har det vært vekst i sysselsettingen. Prosentvis er det elektrisitets- og vannforsyning, bygg og anlegg og hotell og restaurant som har hatt den sterkeste økningen siden 2. kvartal 2014.

Den lavere sysselsettingsveksten gjenspeiles i økende arbeidsledighet, men de to offisielle målene på arbeidsledighet i Norge gir ulike svar på hvor mye ledigheten har økt, se figur 4. Både NAVs statistikk over helt ledige og arbeidskraftundersøkelsen (AKU) fra Statistisk sentralbyrå har vist høyere ledighet enn under finanskrisen den siste tiden, men økningen i AKU-

³ I verft og verkstedindustrien er en stor del av verdiskapingen knyttet til leveranser til oljevirkksomheten, se Blix Prestmo, Strøm og Midsem (2015) og Nordbø og Stensland (2015).

ledigheten har vært klart sterkest. Vi må tilbake til 1990-tallet for å finne høyere AKU-ledighet. NAV-ledigheten er fortsatt lavere enn den var i forbindelse med lavkonjunkturen i 2002 og 2003.

Figur 5 Endring i sysselsetting siden 2. kvartal 2014. Sesongjustert. Antall tusen. [Prosentvis endring]

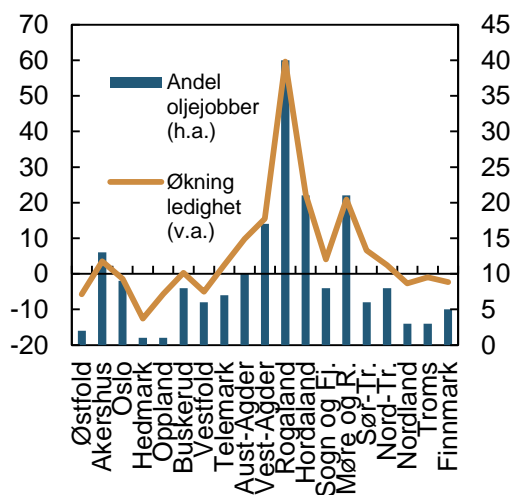


Kilde: Statistisk sentralbyrå

NAV-statistikken viser at utviklingen i arbeidsledigheten har vært svært forskjellig i ulike deler av landet. Ledigheten har økt markert på Sør- og Vestlandet, men vært nokså stabil for øvrig. Rogaland opplevde den sterkeste ledighetsøkningen i 2015, fulgt av Hordaland, Møre og Romsdal og Vest-Agder, se figur 6. Det må ses i sammenheng med at næringslivet i disse fylkene i stor grad var innrettet mot oljevirksomheten. Ifølge Blomgren m. fl. (2015) var så mye som 2 av 5 jobber i Rogaland knyttet til oljevirksomheten i 2014, men andelen oljejobber var klart høyere enn i resten av landet også i de tre øvrige fylkene med særlig sterk økning i ledigheten, se figur 6. Ellers var ledigheten i 8 av landets 19 fylker lavere i 2015 enn året før – og nedgangen i ledigheten var størst i de tre fylkene med lavest andel oljejobber – Hedmark, Oppland og Østfold.

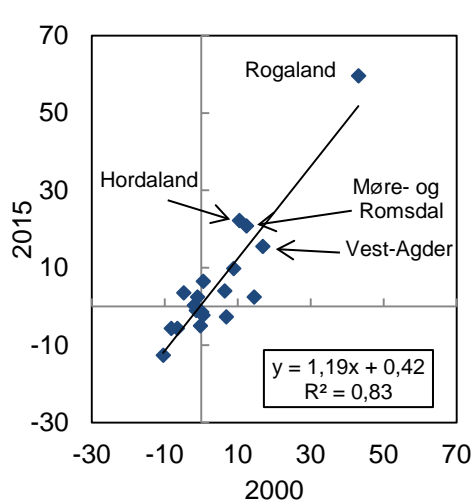
Ledighetsutviklingen den siste tiden har likhetstrekk med situasjonen mot slutten av 1990-tallet. Også den gang falt etterspørselen fra oljevirksomheten markert, se figur 2. Investeringene på norsk sokkel gikk ned med 30 prosent fra 1998 til 2000. Arbeidsledigheten økte særlig i Rogaland, men også nabofylkene opplevde økende ledighet. I resten av landet var ledighetsutviklingen mer stabil. Den nære sammenhengen mellom den regionale ledighetsutviklingen den gang og nå illustreres i figur 7.

Figur 6 Andel oljejobber og økning i arbeidsledighet i 2015. Prosent



Kilde: Blomgren m. fl. (2015) og NAV

Figur 7 Fylkesvis endring i arbeidsledighet. År 2000 og år 2015. Prosent



Kilde: NAV

3 Mistilpasning i arbeidsmarkedet

I en økonomi vil en viss andel av arbeidsstyrken alltid stå uten jobb. I den teoretiske faglitteraturen er den viktigste forklaringen på dette at det er ressurskrevende for arbeidstagere og arbeidsgivere å finne frem til hverandre, se for eksempel Mortensen og Pissarides (1999). Arbeidsledigheten vil variere med konjunktursituasjonen, men med mindre det skjer endringer som har betydning for den underliggende søkeprosessen, antas det at arbeidsledigheten på sikt vil vende tilbake til det langsiktige gjennomsnittet.

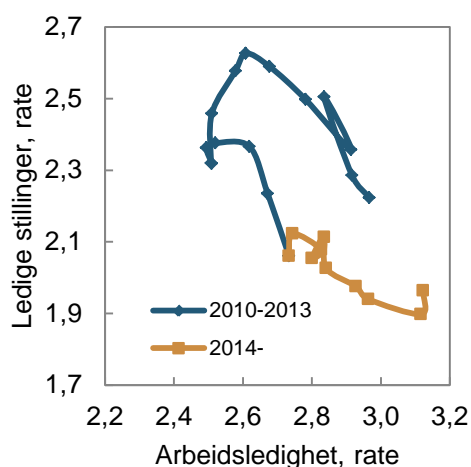
Blant forholdene som påvirker hvor effektivt arbeidssøkere og arbeidsgivere finner frem til hverandre, er graden av mistilpasning i arbeidsmarkedet. Shimer (2007) formaliserer denne ideen ved å anta at arbeidsmarkedet egentlig består av mange mindre arbeidsmarkeder. Segmenteringen kan være regional eller mellom næringer, yrker og utdanninger – eller en kombinasjon av disse. Innen hvert marked er det søkekostnader, men kostnadene ved å finne jobb i et annet marked antas å være vesentlig høyere enn innenfor det opprinnelige markedet. Dette kan for eksempel skyldes at arbeidssøkeren er lite villig til å bytte bosted, eller at arbeidssøkerens kompetanse er særlig knyttet til en enkelt næring.

I en situasjon der etterspørselen etter arbeidskraft særlig faller i noen delmarkeder, kan kostnadene ved å flytte mellom markedene bidra til at den samlede arbeidsledigheten blir høyere enn den ellers ville vært. Her er målestokken en tenkt situasjon uten slike flyttekostnader. I Şahin, Song, Topa og Violante (2014) betegnes forskjellen mellom den faktiske arbeidsledigheten

og arbeidsledigheten som hadde blitt realisert i fravær av flyttekostnadene, som mistilpasningsledighet.

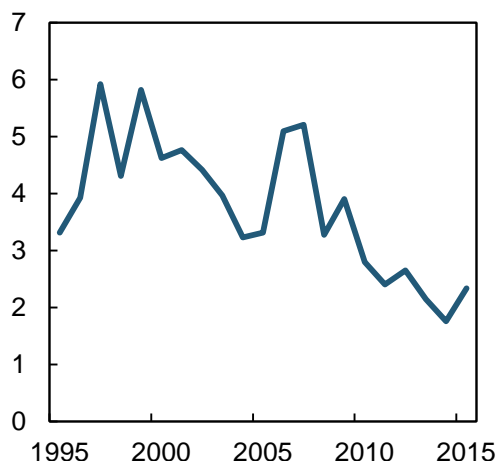
De senere årene har det vært mye diskusjon om den høye arbeidsledigheten i etterkant av finanskrisen skyldes mistilpasning og andre, mer varige utviklingstrekk, se foruten og Şahin m. fl. (2014) blant andre Lazear og Spletzer (2012), Daly, Hobijn, Şahin og Valletta (2012), Levine (2013) og Arpaia, Kiss og Turrini (2014). I disse studiene har den såkalte beveridgekurven vært en viktig indikator.⁴ Dette er sammenhengen mellom beholdningen av ledige stillinger og arbeidsledige. I mange land har det over tid vært en fallende og stabil sammenheng mellom de to. Høy arbeidsledighet har gått sammen med få ledige stillinger, og lav ledighet har gått sammen mange ledige stillinger. Det typiske faresignalet er at beveridgekurven skifter utover – det vil si at arbeidsledigheten øker uten at beholdningen av ledige stillinger går ned. Økende mistilpasning i arbeidsmarkedet er blant forholdene som kan bidra til et slikt skift.

Figur 8 Beveridgekurven. Ledige stillinger og arbeidsledige. Prosent



Kilder: NAV og Statistisk sentralbyrå

Figur 9 Variasjon i sysselsettingsvekst. Prosent. 20 næringer. Vektet standardavvik



Kilde: Statistisk sentralbyrå

I figur 8 vises en beveridgekurve for Norge. Kurven er basert på NAVs tall for helt ledige og SSBs statistikk for ledige stillinger. Den sistnevnte statistikken begynner først i 2010 og dekker følgelig en periode med nokså begrensede konjunkturutslag. Det er derfor vanskelig å si noe om hvor stabil denne sammenhengen har vært over tid i Norge.⁵ Like fullt har utviklingen den siste

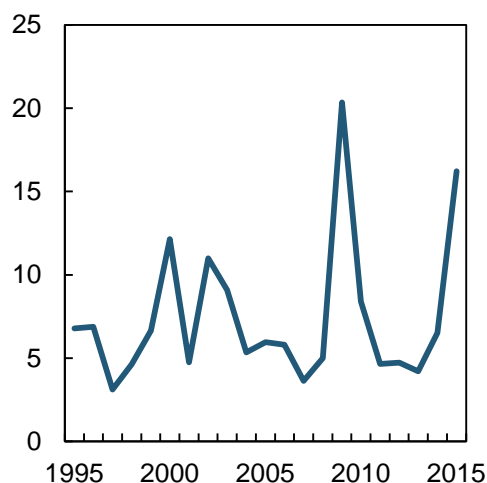
⁴ For en artikkel som gir en oversikt over både teoretiske og empiriske arbeider om beveridgekurven, se for eksempel Elsby, Michaels og Ratner (2015).

⁵ NAV publiserte tidligere tall for beholdningen av ledige stillinger, men denne statistikken ble avsluttet i 2012. Statistikken var basert på utlyste stillinger fanget opp av NAV, men endringer i innhenting av data og endringer i

tiden vært slik man ville vente i en etterspørselsdrevet nedgangskonjunktur. Økningen i arbeidsledigheten har gått sammen med en nedgang i antall ledige stillinger.

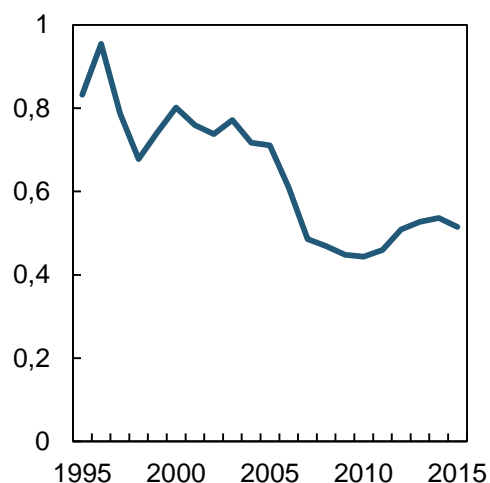
Hvis det er betydelige kostnader forbundet med å finne jobb i en ny næring, kan variasjonen i sysselsettingsveksten mellom næringer være en indikator på graden av mistilpasning i arbeidsmarkedet. Denne indikatoren har blant annet blitt brukt av Valetta og Kuang (2010). I figur 9 vises variasjonen i sysselsettingsveksten mellom 20 nasjonalregnskapsnæringer i Norge. Selv om denne variasjonen økte noe fra 2014 til 2015, var den på et lavt nivå. Dette reflekterer at sysselsettingsutviklingen har vært nokså stabil i de fleste næringer med unntak av oljevirksomheten og de viktigste leverandørnæringene, og at ingen næringer har opplevd spesielt sterk vekst i sysselsettingen. Ut fra det historiske forløpet kan det også synes som om det er under oppgangskonjunkturer at den næringsvise variasjonen har vært størst i Norge.

Figur 10 Fylkesvis variasjon i endringen i arbeidsledigheten. Prosent. Vektet standardavvik



Kilde: Statistisk sentralbyrå

Figur 11 Fylkesvis variasjon i nivået på arbeidsledigheten. Prosentenheter. Vektet standardavvik



Kilde: Statistisk sentralbyrå

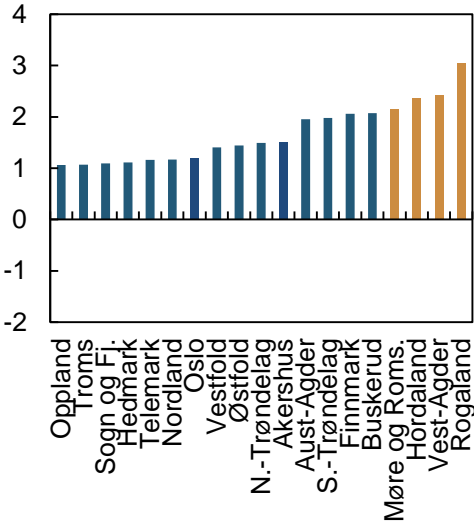
Valetta og Kuang (2010) ser også på de regionale forskjellene i arbeidsmarkedet. Målt ved den årlige *endringen* i arbeidsledigheten i landets 19 fylker økte forskjellene mellom fylkene klart i 2015, se figur 10. Samtidig var den regionale variasjonen enda høyere i finanskrisetåret 2009.⁶ Også i forbindelse med tilbakeslaget tidlig på 2000-tallet økte de regionale forskjellene i ledighetsutviklingen. Dette illustrerer at det ikke er uvanlig at de

hvilke plattformer bedrifter bruker for å rekruttere gjør det vanskelig å sammenlikne disse tallene med SSBs tall over ledige stillinger, som bygger på en spørreundersøkelse blant bedrifter.

⁶ Samlet sett var økningen i den registrerte arbeidsledigheten langt sterkere i 2009, men det var samtidig betydelig forskjeller mellom fylkene. Rogaland opplevde den sterkeste økningen i arbeidsledigheten med en vekst på over 90 prosent, mens ledigheten i Finnmark økte med i overkant av 10 prosent.

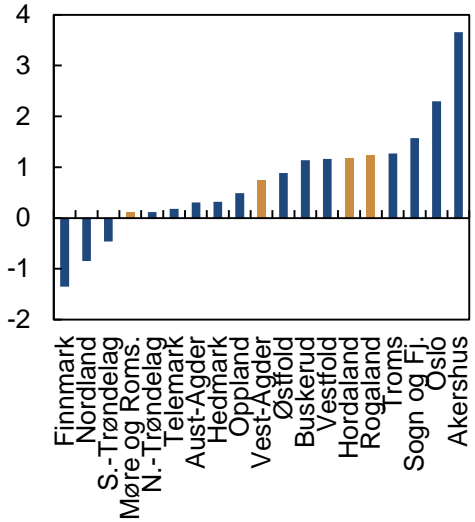
økonomiske tilbakeslagene rammer ulikt på tvers av fylker. Samtidig økte ikke den fylkesvise variasjonen nevneverdig gjennom fjoråret målt ved *nivået* på arbeidsledigheten, se figur 11. Det skyldes at fylkene med særlig stor oppgang i arbeidsledigheten hadde relativt lav arbeidsledighet i utgangspunktet. Det gjelder ikke minst Rogaland, som hadde landets laveste arbeidsledighetsrate i 2012 og 2013, men som har hatt den høyeste ledigheten i landet de siste månedene.

Figur 12 Årsvekst i sysselsetting etter fylke. Gjennomsnitt 2003 – 2013. Prosent



Kilde: Statistisk sentralbyrå

Figur 13 Årsvekst i sysselsetting etter fylke. Gjennomsnitt 1995 – 2003. Prosent



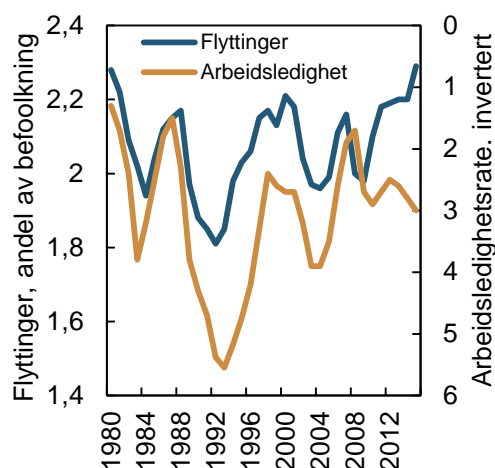
Kilde: Statistisk sentralbyrå

I sum gir ikke disse indikatorene klare signaler om økt mistilpasning i det norske arbeidsmarkedet. Det er likevel for tidlig å konkludere med at oljeprisfallet ikke vil gi slike problemer. Spørsmålet er hva som skjer når etterspørselen etter arbeidskraft igjen tar seg opp. De fire fylkene som opplevde den sterkeste økningen i arbeidsledigheten i 2015, hadde også den sterkeste veksten i sysselsettingen under den mer eller mindre sammenhengende oljeoppturen, fra 2003 til 2013, se figur 12. Jobbveksten i disse fylkene kommer neppe til å bli like sterk fremover. Til sammenligning var det Oslo og Akershus som hadde den klart sterkeste jobbveksten i årene fra 1995 til 2003, se figur 13.

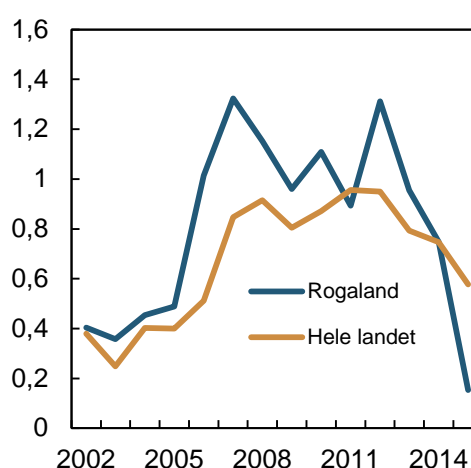
Arbeidsledigheten vil antagelig bli redusert raskere hvis en del av de som nå står uten jobb i de mest berørte fylkene, flytter til andre områder. Slik sett var det et positivt utviklingstrekk at andelen av befolkningen som meldte flytting til et annet fylke, i fjor var den høyeste siden 1970-tallet, se figur 14. Rogaland var det fylket der den netto tilflyttingen avtok mest sammenliknet med året før, se figur 15. Normalt har den innenlandske flyttingen avtatt når

arbeidsledigheten har steget, men de senere årene har flyttingen på tvers av fylkesgrensene tiltatt selv om ledigheten har økt, se figur 14.⁷

Figur 14 Flyttinger mellom fylker og arbeidsledighet. Prosent



Figur 15 Netto tilflytning som andel av befolkningen. Prosent



Kilder: NAV og Statistisk sentralbyrå

Kilde: Statistisk sentralbyrå

4 Hysterese

Begrepet hysterese kom inn i økonomifaget på 1980-tallet, som en beskrivelse av den markerte og varige økningen i arbeidsledigheten i flere europeiske land på 70- og 80-tallet, se Blanchard og Summers (1986). Ledighetsøkningen i kjølvannet av finanskrisen har gitt ny oppmerksomhet om disse problemstillingene, se for eksempel Ball (2009), Ball (2014) og Gali (2015).

Hysterese innebærer at det langsiktige ledighetsnivået i en økonomi ikke bare bestemmes av de underliggende økonomiske strukturene, slik det antas i mange teoretiske arbeider, men også er en funksjon av den faktiske utviklingen i ledigheten. En periode med høy arbeidsledighet kan dermed føre til høyere arbeidsledighet også på sikt.

Flere mekanismer kan gi opphav til hysterese. Blanchard og Summers (1986) la vekt på fagforeninger som i lønnsforhandlingene ikke tar tilstrekkelig hensyn til uorganiserte som er arbeidsledige, men hysterese kan også inntreffe ved at selve lediggangen er skadelig. Perioden som arbeidsledig kan innebære tap av ferdigheter, noe som vil gjøre det stadig vanskeligere å komme tilbake i

⁷ Noe av forklaringen kan være at andelen av arbeidsstyrken i Norge som har utenlandsk bakgrunn, har økt markert de senere årene, og at disse personene er mer mobile enn norskfødte. Røed og Schøne (2012) fant støtte for at personer som har innvandret til Norge - når de flytter innenlands - har en tendens til å flytte dit arbeidsledigheten er lav og lønnsnivået høyt. De fant ingen tilsvarende systematikk i nordmenns flyttemønstre.

jobb, se for eksempel Pissarides (1992). Og selv om det reelle tapet av ferdigheter skulle være begrenset, kan konsekvensene bli de samme hvis arbeidsgiverne er varsomme med å ansette langtidsledige fordi de antar at arbeidssøkernes ferdigheter har forvitret eller fordi de legger til grunn at langvarig ledighet er en indikasjon på at arbeidssøkeren har lav produktivitet.⁸

Langvarig, men mislykket søking etter jobb kan bidra til motløshet, noe som fører til at en del etter hvert gir opp jobbsøkingen. I så fall vil de ikke lenger bli regnet som arbeidsledige, men som utenfor arbeidsstyrken i den offisielle arbeidsmarkedsstatistikken. I litteraturen har hysterese særlig blitt brukt om varige økninger i arbeidsledigheten som en følge av økonomiske tilbakeslag, men hvis tilbakeslagene fører til varig frafall fra arbeidsstyrken, er det naturlig å betrakte også dette som hysterese.⁹

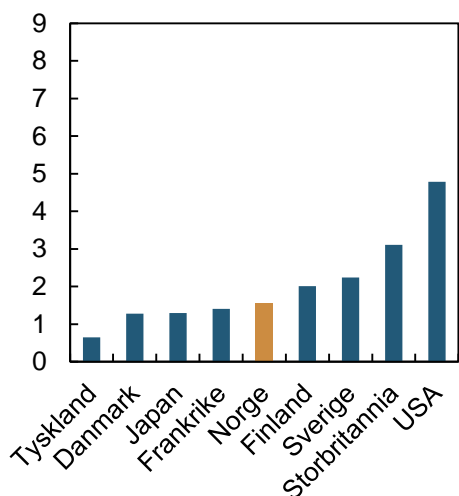
Sammenligner vi med situasjonen på 1960-tallet, har også Norge opplevd økende arbeidsledighet, men økningen har vært langt mer beskjeden enn i andre europeiske land, se figur 16 og 17. Det kan isolert sett tilsi at hysterese ikke har vært et stort problem i Norge. Samtidig har frafallet fra arbeidsstyrken vært betydelig, ikke minst i forbindelse med det markerte tilbakeslaget rundt 1990. Den gangen falt sysselsettingen i fem år på rad, og på nivå kom sysselsettingen aldri tilbake til trenden fra 70- og 80-årene, se figur 18. Mye av den sterke veksten på 70- og 80-tallet var knyttet til kvinners inntog i arbeidslivet, og utviklingen ville trolig ha flatet ut etter hvert uansett. Samtidig er det vanskelig å utelukke at den kraftige nedturen i tilknytning til bankkrisen hadde negative langtidseffekter.

Dette illustreres også av figur 19, der vi ser nærmere på arbeidsmarkedstilknytningen for menn i aldersgruppen fra 25 til 54 år, aldersgruppen der yrkesfrekvensen tradisjonelt er høyest. Andelen som står utenfor arbeidsstyrken i denne gruppen har de siste årene vært om lag dobbelt så høy som den var på 80-tallet, og det er i perioder med økende eller høy arbeidsledighet at frafallet har skjedd. Når arbeidsledigheten har falt, har andelen som står utenfor arbeidsstyrken gått noe ned igjen, men nedgangen har hele tiden vært mindre enn den forutgående økningen. De senere årene har 1 av 9 menn i denne aldersgruppen stått utenfor arbeidsstyrken.

⁸ I litteraturen omtales dette ofte som arrdannelse, eller scarring. Kroft, Lange og Notowidigdo (2013) studerer dette fenomenet gjennom et felteksperiment på amerikanske data. Eriksson og Rooth (2014) gjør en lignende studie på svenske data.

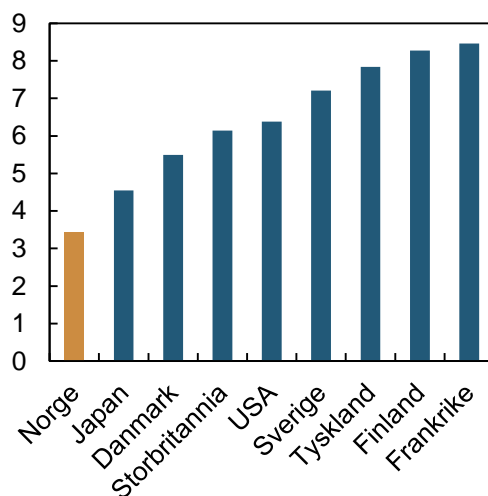
⁹ For internasjonale studier som finner at jobbtap fører til frafall fra arbeidsstyrken, se for eksempel Tatsiramos (2007) og Duval, Eris og Furceri (2008).

Figur 16 Gjennomsnittlig arbeidsledighet. Prosent. 1960-69



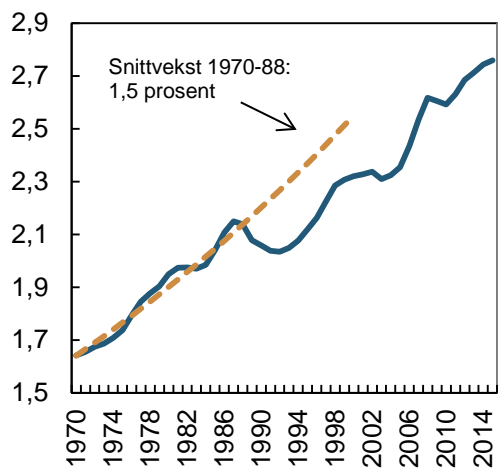
Kilde: OECD

Figur 17 Gjennomsnittlig arbeidsledighet. Prosent. 2000-14



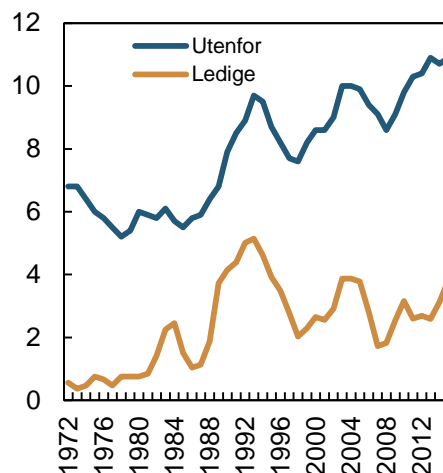
Kilde: OECD

Figur 18 Sysselsatte personer. Mill.



Kilde: Statistisk sentralbyrå

Figur 19 Andel menn fra 25 til 54 år etter status på arbeidsmarkedet. Prosent

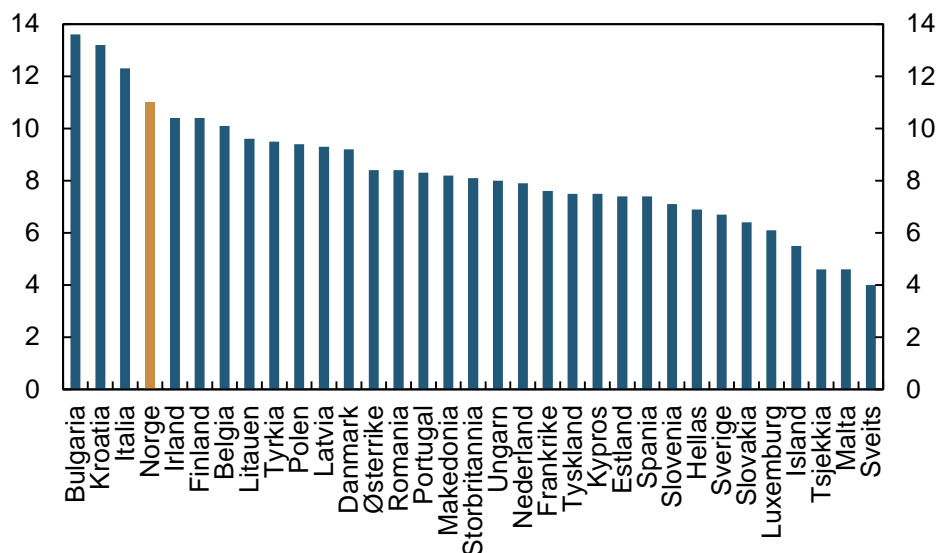


Kilde: Statistisk sentralbyrå

I den grad hysteresis har vært et reelt problem i det norske arbeidsmarkedet, synes det i altså i hovedsak å ha kommet til uttrykk gjennom utstøting fra arbeidsstyrken. Samtidig vet vi ikke om det er de økonomiske tilbakeslagene som er den egentlige årsaken til nedgangen i yrkesfrekvensen blant menn mellom 25 og 54 år. Det kan hende at frafallet ville ha vært like stort også med en jevnere økonomisk utvikling over tid. Andelen som står utenfor arbeidsstyrken i denne gruppen har økt i flere land, men det er svært få

europiske land hvor andelen som står utenfor arbeidsstyrken er høyere enn i Norge, se figur 20.¹⁰

Figur 20 Andel av menn fra 25 til 54 år som står utenfor arbeidsstyrken. 2015. Prosent



Kilde: Eurostat

En rekke studier på norske registerdata har dokumentert at utstøttingsmekanismene i det norske arbeidsmarkedet kan være sterke. Bratsberg, Fevang og Røed (2013) finner for eksempel at sannsynligheten for å falle ut av arbeidsstyrken om lag doubles for de som rammes av nedbemanning. Mange ender som uføretrygdede. Effektene av jobbtapet blir mer negative om det skjer i en situasjon med generelt høy arbeidsledighet. Huttunen, Møen og Salvanes (2011) og Rege, Telle og Votruba (2009) finner lignende resultater.

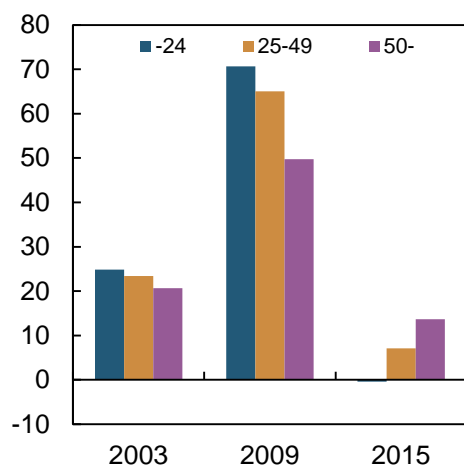
I de nevnte studiene påpekes det at sannsynligheten for å falle ut av arbeidsstyrken ved jobbtap er høyere for eldre arbeidstakere og for arbeidstakere med kort utdanning. Vurdert etter risikoen for utstøting var det derfor et negativt utviklingstrekk at arbeidsledigheten økte mest for de over 50 år gjennom fjoråret, se figur 21. At relativt mange av de som ble ledige, hadde høyere utdanning, se figur 22, kan muligens veie opp for dette.

Andre studier på norske data har blant annet påvist at jobbtap kan fremkalle helseproblemer, se for eksempel Black, Devereux og Salvanes (2015). Dette er i tråd med at lediggangen kan være skadelig. Dagsvik, Kornstad og Skjerpen

¹⁰ I de fleste av disse landene er arbeidsledigheten vesentlig høyere enn her hjemme. Bare Island hadde lavere arbeidsledighet enn Norge i 2015. Samtidig var sysselsettingsraten blant menn mellom 25 og 54 år høyere enn den norske i 14 av 33 europeiske land.

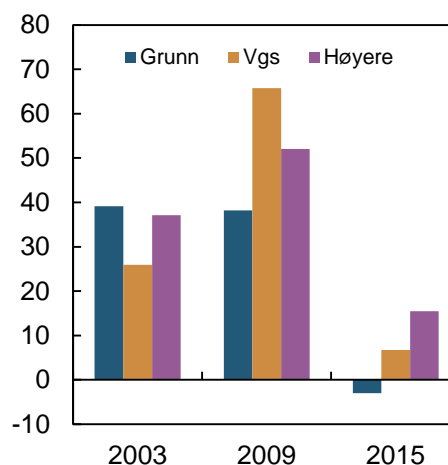
(2013) identifiserer motløshet som en viktig årsak til frafallet fra den norske arbeidsstyrken. Raaum og Røed (2006) finner at et årskull som opplevde høyere i arbeidsledighet i de årene de normalt fullfører ungdomsskolen og videregående utdanning, har høyere arbeidsledighet også i voksen alder.¹¹ Liu, Salvanes og Sørensen (2016) dokumenterer at de som avslutter høyere utdanning i en lavkonjunktur, opplever både vedvarende høyere arbeidsledighet og lavere lønn senere i karrieren. At de må ta til takke med jobber der utdanningen deres i mindre grad kommer til sin rett, identifiseres som en viktig forklaring på at de blir hengende etter. I sum illustrerer resultatene fra disse studiene at kostnadene ved økonomiske tilbakeslag kan være langt større enn det umiddelbare produksjonstapet.

Figur 21 Endring i arbeidsledighet etter alder. Prosent



Kilde: NAV

Figur 22 Endring i arbeidsledighet etter utdanningsnivå. Prosent



Kilde: NAV

5 Oppsummering

I denne kommentaren har vi diskutert hvorvidt fallet i oljeprisen har ført til større mistilpasning i det norske arbeidsmarkedet, og i hvilken grad arbeidsmarkedet preges av hysteresis. Begge disse forholdene kan medvirke til lavere sysselsetting over tid, men politikimplikasjonene er forskjellig. Mistilpasning innebærer at arbeidsgiverne sliter med å rekruttere folk selv om det er mange arbeidsledige, for eksempel fordi de ledige ikke har de rette kvalifikasjonene. En ekspansiv penge- eller finanspolitikk vil i liten grad kunne løse de underliggende utfordringene i en slik situasjon.

¹¹ For lignende erfaringer i tyske og amerikanske arbeidsmarkeder, se henholdsvis Stevens (2008), Kahn (2010) og Oreopoulos, von Wachter og Andrew (2012).

Bildet endres hvis arbeidsmarkedet preges av hysteresese. Det vil si at en periode med lav sysselsetting i seg selv gir lavere sysselsetting også på sikt. En mekanisme kan være at arbeidstakerne tar skade av å gå lenge uten jobb, noe som vil gjøre det stadig vanskeligere å komme tilbake i arbeidslivet. I slike tilfeller vil politikktiltak som demper den kortsiktige nedgangen i sysselsettingen, kunne gi betydelige gevinster også på lengre sikt, se også Gali (2015).

NORGES BANK

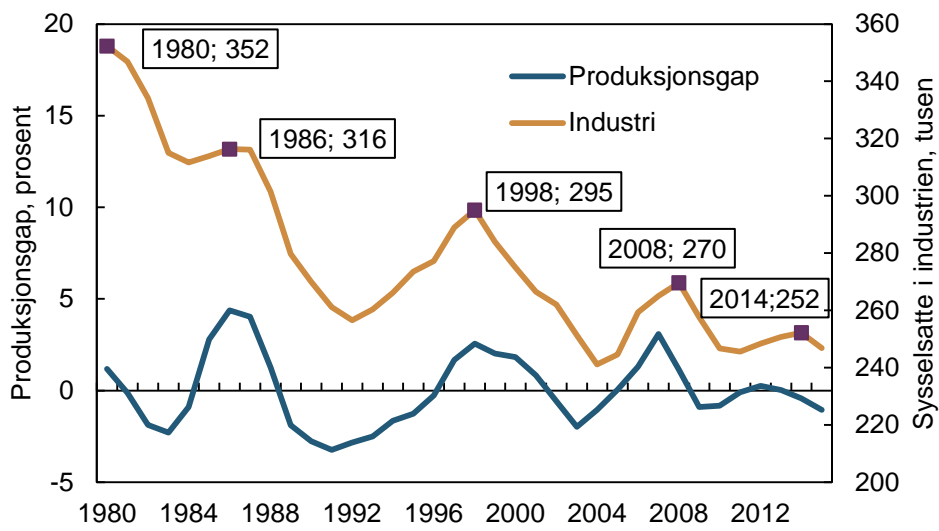
AKTUELL KOMMENTAR
NR 7 | 2016

OLJEPRISFALLET OG
ARBEIDSMARKEDET

Vår gjennomgang av aktuelle indikatorer for det norske arbeidsmarkedet ga ikke klare holdepunkter for at mistilpasningen nå er unormalt høy, men det er for tidlig å konkludere med at oljeprisfallet ikke vil gi slike utfordringer. Samtidig viser erfaringene at sysselsettingen har falt på varig basis i etterkant i tidligere økonomiske tilbakeslag. I motsetning til mange andre land har arbeidsledigheten holdt seg forholdsvis lav her hjemme, men frafallet fra arbeidsstyrken har vært betydelig. Flere studier på norske registerdata har vist at mange av de som rammes av nedbemanning, på sikt faller ut av arbeidsstyrken. Dette indikerer at hysteresemekanismene kan ha vært relativt sterke i det norske arbeidsmarkedet.

Det er i første rekke innen oljeleverandørindustrien at sysselsettingen har falt den siste tiden. Antagelig forsvinner mange av arbeidsplassene for godt. Det betyr at de som blir overflødige, må finne nye jobber i andre næringer. I en omstillingsperiode er det vanskelig å unngå noe høyere arbeidsledighet. Samtidig er det ikke noe nytt utviklingstrekk i norsk økonomi at industriarbeidsplasser blir borte. Siden slutten av 1970-tallet har alle nedgangskonjunkturer gått sammen med markerte og vedvarende fall i industrisysselsettingen, se figur 23. Fra 1998 til 2004 forsvant for eksempel over 50 000 arbeidsplasser i industrien. Selv om sysselsettingen tok seg en del opp frem mot 2008, var det 25 000 færre sysselsatte i industrien det året enn ti år tidligere. Til sammenligning har industrisysselsettingen hittil falt med 14 000 personer siden sommeren 2014. Dette illustrerer at også tidligere tilbakeslag har innebåret vesentlige omstillinger for norsk økonomi.

Figur 23 Sysselsatte i industrien og produksjonsgap



NORGES BANK

AKTUELL KOMMENTAR
NR 7 | 2016

OLJEPRISFALLET OG
ARBEIDSMARKEDET

Kilde: Statistisk sentralbyrå og Norges Bank

Referanser

NORGES BANK

AKTUELL KOMMENTAR
NR 7 | 2016

OLJEPRISFALLET OG
ARBEIDSMARKEDET

Arpaia, A., A. Kiss og A. Turrini (2014): «[Is unemployment structural or cyclical? Main features of job matching in the EU after the crisis](#)», European Economy Economic Papers 527, European Commission.

Ball, L. M. (2009): «[Hysteresis in unemployment: Old and new evidence](#)», National Bureau of Economic Research Working Paper 14818.

Ball, L. M. (2014): «[Long-term damage from the Great Recession in OECD countries](#)», National Bureau of Economic Research Working Paper 20185.

Black, S. E., P. J. Devereux og K. G. Salvanes (2015): «[Losing heart? The effect of job displacement on health](#)», *ILR Review*, 68, 833 – 861.

Blanchard, O. J. og L. H. Summers (1986): «[Hysteresis and the European unemployment problem](#)», National Bureau of Economic Research Working Paper 1950.

Blix Prestmo, J., B. Strøm og H. K. Midsem (2015): «[Ringvirkninger av petroleumsnæringen i norsk økonomi](#)», Rapporter 2015/8, Statistisk sentralbyrå.

Blomgren, A., C. Quale, R. Austnes-Underhaug, A. M. Harstad, S. Fjose, K. Wifstad, C. Mellbye, I. B. Amble, C. E. Nyvold, T. Steffensen, J. R. Vigen, F. Iglebæk, T. Arnesen og S. E. Hagen (2015): «[Industribyggerne 2015](#)». Rapport IRIS – 2015/031.

Bratsberg, B., E. Fevang og K. Røed (2013): «[Job loss and disability insurance](#)», *Labour Economics*, 24, 137-150.

Dagsvik, J., T. Kornstad og T. Skjerpen (2013): «[Labor force participation and the discouraged worker effect](#)», *Empirical Economics*, 45, 401-433.

Daly, M., B. Hobijn, A. Şahin og R. G. Valletta (2012): «[A search and matching approach to labor markets: Did the natural rate of unemployment increase?](#)», *Journal of Economic Perspectives*, 26, 3-26.

Duval, R., M. Eris, og D. Furceri (2008): «[Labor force participation hysteresis in industrial countries: Evidence and causes](#)», artikkel presentert på OECD/Banque de France Seminar on Structural Reforms, Crisis Exit Strategies and Growth.

Elsby, M. W. L., R. Michaels og D. Ratner (2015): «[The Beveridge Curve: A survey](#)», *Journal of Economic Literature*, 53, 571-640.

Eriksson, S. og D.-O. Rooth (2014): «[Do Employers Use Unemployment as a Sorting Criterion When Hiring? Evidence from a Field Experiment](#)», *American Economic Review*, 104, 1014-1039.

NORGES BANK

AKTUELL KOMMENTAR
NR 7 | 2016

OLJEPRISFALLET OG
ARBEIDSMARKEDET

Galí, J. (2015): «[Hysteresis and the European unemployment problem revisited](#)» National Bureau of Economic Research Working Paper 21430.

Huttunen, K., J. Møen og K. G. Salvanes (2011): «[How destructive is creative destruction? Effects of job loss on job mobility, withdrawal and income](#)», *Journal of the European Economic Association*, 9, 840-870.

Kahn, L. (2010): «[The long-term labor market consequences of graduating from college in a bad economy](#)», *Labour Economics*, 17, 303–316.

Kroft, K., F. Lange og M. J. Notowidigdo (2013): «[Duration Dependence and Labor Market Conditions: Evidence from a Field Experiment](#)», *Quarterly Journal of Economics*, 128, 1123-1167.

Lazear, E. P. og J. R. Spletzer (2012): «[The United States Labor Market: Status Quo or A New Normal?](#)», National Bureau of Economic Research Working Paper 18386.

Levine, L. (2013): «[The increase in unemployment since 2007: Is it cyclical or structural?](#)», Congressional Research Report 41785.

Liu, K., K. G. Salvanes og E. Ø. Sørensen (2016): «[Good skills in bad times: Cyclical skill mismatch and the long-term effects of graduating in a recession](#)», *European Economic Review*, 84, 3–17.

Mortensen, D. T. og Pissarides, C. (1999): «[Job reallocation, employment fluctuations and unemployment](#)» i Taylor, J. B. og M. Woodford: «*Handbook of Macroeconomics*», kap. 18, 1171-1228.

Nordbø, E. og N. Stensland (2015): «[Oljevirkosomheten og norsk økonomi](#)», Aktuell kommentar 4/2015, Norges Bank.

Oreopoulos, P., T. von Wachter og A. Andrew (2012): «[The short- and long-term career effects of graduating in a recession](#)», *American Economic Journal: Applied Economics*, 4, 1-29.

Pissarides, C. (1992): «[Loss of Skill During Unemployment and the Persistence of Employment Shocks](#)», *Quarterly Journal of Economics*, 107, 1371–1391.

Raaum, O. og K. Røed (2006): «[Do business cycle conditions at the time of labor market entry affect future employment prospects?](#)», *The Review of Economics and Statistics*, 88, 193-210.

Rege, M., K. Telle and M. Votruba (2009): «[The Effect of Plant Downsizing on Disability Pension Utilization](#)», *Journal of the European Economic Association*, 7, 754-785.

Røed, M. og P. Schøne (2012): «[Does immigration increase labour market flexibility?](#)», *Labour Economics*, 19, 527–540.

Şahin, A., J. Song, G. Topa og G. L. Violante (2014): «[Mismatch unemployment](#)», *American Economic Review*, 104, 3529-64.

Shimer, R. (2007): «[Mismatch](#)», *American Economic Review*, 97, 1074-1101.

Stevens, K. (2008): «[Adverse economic conditions at labour market entry: Permanent scars or rapid catch-up?](#)».

Tatsiramos, K. (2007): «[The effect of job displacement on the transitions to employment and early retirement for older workers in four European countries](#)», IZA Discussion Paper 3069.

Valletta, R. G. og K. Kuang (2010): «[Is structural unemployment on the rise?](#)», FRBSF Economic Letter 2010-34.